



WERSI

distributed by

MUSIC STORE
professional

Bedienungsanleitung

JAMES LAST Edition

Die Neue Erweiterung nicht nur für James Last Fans!

1. Auflage Dezember 2011

Musicstore A. Sauer GmbH – Istanbulstr. 22-26 - 51103 Köln
Mail: info@wersi.net - Internet: www.wersi.de

**Liebe James Last-Fans,
sehr geehrte WERSI- OAS- Kunden,**

im Grunde heißt es, Eulen nach Athen zu tragen, will man das Beschreiben, was James Last für die Instrumentalmusik geleistet hat. Seit über 40 Jahren reist er mit seinem Orchester um die Welt - zuletzt 2011 im Alter von 82 Jahren. 17 Platin- und 207 Goldene Schallplatten sind nur einige der Auszeichnungen, die er für 80 Millionen verkaufte Platten und CDs erhielt. Über 80 mal trat er mit seinem Orchester in der Londoner Royal Albert Hall auf - so oft wie kein anderer Künstler.

Der "Happy Sound" ist sein Markenzeichen. Auch viele Orgelkünstler haben sich bereits in ihren Produktionen von ihm inspirieren lassen. Darüber hinaus zeichnet die Musik von James Last aus, dass er immer mit der Zeit gegangen ist, sich immer wieder neu erfunden hat, und dass er wie kaum ein Zweiter die Grenzen zwischen den Musikstilen überwunden hat. Egal ob Klassik, Jazz, Pop oder Volksmusik, egal ob "Games That Lovers Play", ABBA, Beatles oder Lady Gaga - James Last ist musikalisch überall zu Hause. Und: Seine Musik ist international - nicht nur, weil Musiker aus 17 Nationen in seinem Orchester dabei sind.

All dies war für uns der Grund, den typischen Sound von James Last für unsere OAS-Instrumente so authentisch wie möglich verfügbar zu machen.

Die James Last-Edition richtet sich dabei gleichermaßen an den Anfänger, wie den fortgeschrittenen Spieler, an den, der nur im Wohnzimmer "für sich" spielt, und den, der als Entertainer den richtigen Partysound auf die Bühne zaubern will. Ebenso ist die Edition sowohl an unsere OAS-Keyboards als auch an unsere OAS-Orgeln angepasst.

Egal ob Ikarus oder Louvre: Wir wünschen Ihnen "HAPPY MUSIC" mit der neuen James Last-Edition.

Inhaltsverzeichnis

1. Voraussetzungen	4
2. Was ist die neue JAMES LAST Edition ?	5
3. Freischalten der Erweiterung	6
4. Wo finde ich die JAMES LAST Edition im OAS?	8
4.1. Anwählen der neuen James Last- Total Presets	8
4.2. Anwählen der neuen James Last- Styles.....	9
4.3. Anwählen der neuen James Last Sounds.....	10
4.4. Anwählen der neuen James Last- Drumsets.....	11
4.5. Anhören der neuen James Last- Sound- Effekte.....	12
4.6. Anwählen des neuen James Last- Eingangs- Mischpult	13
4.7. Anwählen der neuen James Last- Effekt- Presets WERSI-Hall 1	13
4.8. Anwählen der neuen James Last- Demo MP3's.....	14
5. Inhaltsübersicht der JAMES LAST Edition	15
5.1. JL- Total Presets	15
5.2. JL- Sounds	16
5.3. JL- Styles	18
5.4. JL- Drumsets	18
5.5. JL- Eingangs- Mischpult	19
5.6. JL- Drum- Sounds	19
5.7. JL- Sound- Effekte Preset	20
5.8. JL- Sound- Effekte	21
5.9. JL- Effekt- Presets WERSI-Hall 1.....	21
5.10. JL- MP3 Demo- Song.....	22

1. Voraussetzungen

Diese neue Software- Erweiterung gilt für alle OAS- Instrumente, außer dem Pegasus Wing und der Apollo GS200. Sie benötigen die *OAS7 Software in der Version 7.1 ab R45*. Weitere Voraussetzung ist der *OpenArt- Arranger*. Die James Last Edition ist auch für Pegasus Wing erhältlich. Hierzu ist aufgrund des anderen Funktionsumfangs eine separate Bedienungsanleitung verfügbar.

Optional empfehlen wir die Erweiterung *SELECTOR-PLUS*, damit Sie die neuen Total-Presets auch in vollem Umfang nutzen können. Damit Sie die neue Erweiterung ausprobieren können, haben Sie nach der Installation der Version R45 die Gelegenheit, diese Erweiterung eingehend zu testen.

Hinweis zu „Probefreischaltungen:“

Wenn Sie nach der Installation der OAS7 R00.45 die neue JAMES LAST-Edition ausprobieren möchten, können Sie bei den autorisierten Servicepartnern **einmalig** eine Probefreischaltungsnummer abrufen. Für die Generierung der Nummer wird die *Hardware-Nummer* Ihres Instruments benötigt. Sie finden diese unter: *"Einstellungen" -> "Freischaltungen"*.






Hinweis: Die Nummer besteht ausschließlich aus Zahlen!

Hinweis zur „empfohlenen Hardware:“

Damit Sie diese und künftige Erweiterungen optimal nutzen können, sollte Ihr Instrument mit einen leistungsstarken PC und einen Mainboard RAM- Speicher von 2 GB ausgerüstet sein. Für eine eventuelle Aufrüstung (Upgrade) kontaktieren Sie bitte Ihren WERSI- Service. Den Kontakt hierzu finden Sie auf der WERSI- Homepage, www.wersi.de unter dem Button *Service*.

Hinweis zum „WERSI- Service:“

Für Fragen rund um Ihr WERSI- Instrument stehen Ihnen autorisierte WERSI- Service- Partner zur Verfügung. Den Kontakt hierzu finden Sie auf der WERSI- Homepage, www.wersi.de unter dem Button *Service*. Für alle, die keinen Internetanschluss besitzen, nachstehend eine kleine Auswahl von autorisierten WERSI- Service- Partner:

 <p>WERSI Service Zentrale Wersi-Studio Hochrhein</p>	<p>Karlheinz Hack Waldshuter Strasse 25 D-79761 Waldshut-Tiengen</p>	<p>info@wersi-hochrhein.com Tel: 07741 / 96 57 319 Fax: 07741 / 96 57 328</p>
 <p>WERSI Service-Center Ruhrgebiet Service • Reparatur • Dienstleistungen Orgeln und Keyboards </p>	<p>Thymo Meyer Alte Bahnhofstr. 123 44892 Bochum-Langendreer t.meyer@wersi.net bochum@wersi.net</p>	<p>Tel. WERSI Service West- & Norddeutschland: 0234 - 927 80 700 Tel: 0172 / 233 28 28</p>
 <p>WERSI Service Halsenbach Service • Reparatur • Dienstleistungen Orgeln und Keyboards </p>	<p>Freddy Schell Industriestraße 1 56283 Halsenbach</p>	<p>replay-serviceteam@online.de halsenbach@wersi.net Tel. WERSI Service Halsenbach: 06747 - 952 784 Tel: 0171 / 7161310</p>

2. Was ist die neue JAMES LAST Edition ?

Wir haben für Sie den Sound des "erfolgreichsten Orchesters der Welt" eingefangen und auf Ihrem Wersi-Instrument spielbar gemacht.

Dabei handelt es sich um 40 neue Total- Presets, 46 neue Sounds, 17 neue und spezielle Soundeffekte und 2 neuen Drumsets, welche mit insgesamt 59 neuen Stereo- Drum- Sounds ergänzt wurden.

Ebenso bietet die neue OAS- Erweiterung weitere Mischpult- und Equalizer- Einstellungen, sowie drei spezielle Hall - Programme.

Getreu der WERSI- Philosophie erhält jeder OAS- Nutzer mit dieser Erweiterung (Freischaltung vorausgesetzt) softwarebasiert ein komplett neues Instrument in seinem bisherigen Instrument mit vielen neuen, fantastischen Möglichkeiten.

Die enthaltenen Klangfarben bedeuten dabei zugleich einen Schritt in eine Authentizität und Lebendigkeit im Sound, wie sie in Orgeln und Keyboards in dieser Form bisher nur selten zu finden ist.

Wie bereits bei den beiden „*Franz Lambert Editionen*“ wurde auch bei der James Last-Edition großer Wert auf eine leichte Bedienung gelegt. Sie wählen einfach eines der neuen *JAMES LAST*- Total- Presets an und schon kann es losgehen! Die Presets und auch die Sounds wurden so konzipiert, dass es der Spieler so leicht wie möglich hat, um an den unverwechselbaren Sound von *JAMES LAST* zu gelangen. Neben den optimalen Lautstärke- Einstellungen, wurden auch die dazugehörigen Mischpult- und Effekteinstellungen in den Presets mit abgespeichert.

Um Ihnen ein Beispiel zu geben, wie Sie all die neuen Presets, Sounds, Styles und Funktionen künftig nutzen können, enthält die neue Edition 10 Demo- Songs im MP3- Format, welche von *RALPH DÖLLER* und *JÖRG WAHL* eingespielt wurden. Diese Demos werden bei Installation der Software in der Version 7.1 R45 automatisch in Ihr System gespeichert und stehen ab sofort zum Anhören bereit.

Eine detaillierte Beschreibung dieser herausragenden Software- Erweiterung entnehmen Sie bitte den nachfolgenden Seiten.

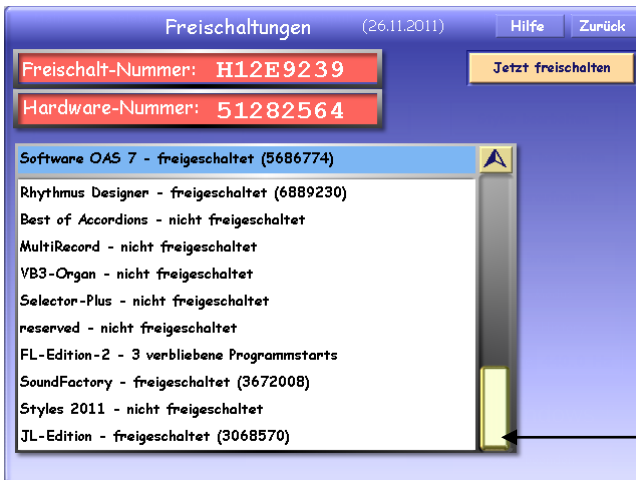
Wir wünschen Ihnen nun viel Spaß und Freude mit Ihrer neuen **JAMES LAST Edition**.

Mit freundlichen Grüßen
Ihr WERSI Team

3. Freischalten der Erweiterung

Beim Kauf der Software-Erweiterung haben Sie bereits telefonisch oder schriftlich einen Freischalt-Code erhalten. Dieser Freischalt-Code ist speziell für Ihr Instrument bestimmt. Sollten Sie den Freischalt-Code bislang noch nicht erhalten haben, so wenden Sie sich unter Angabe der Hardware-Nummer an den WERSI- Service, bei der Sie die Erweiterung erworben haben.

1. Nachdem Sie die aktuelle OAS-Software installiert haben, starten Sie Ihr Instrument und drücken Sie auf die Displayschaltfläche den Button **EINSTELLUNGEN**.
2. Drücken Sie anschließend die Displayschaltfläche **FREISCHALTUNGEN**. Es erscheint nachfolgendes Display, auf dem Sie alle Freischaltungen auf Ihrem Instrument sehen können.



Neues Freischaltdisplay ab der Version 7.1 R43

3. Wählen Sie auf dem Display die Erweiterung **JL-Edition** an (Text erhält eine gelbe Markierung). Mit dem Scrollbalken können Sie die Liste nach unten bewegen.
4. Drücken Sie **JETZT FREISCHALTEN** und es erscheint im Display die virtuelle Schreibmaschine zur Eingabe des Freischalt-Codes.



Virtuelle OAS- Schreibmaschine

5. Geben Sie nun den siebenstelligen Freischalt-Code ein und bestätigen Sie anschließend mit **ENTER**. Bei korrekter Eingabe erscheint die Meldung, dass die Erweiterung erfolgreich freigeschaltet wurde. Bestätigen Sie abschließend mit **OK**.
Hinter der Bezeichnung **JL-Edition** erscheint nun die Meldung **freigeschaltet** sowie der gerade eingegebene Freischalt-Code. Notieren Sie sich am besten einmal alle Codes, damit Sie diese bei Bedarf immer zur Hand haben.

6. Starten Sie nun Ihr Instrument neu und Sie können die neue Erweiterung künftig gemäß dieser Bedienungsanleitung benutzen.

4. Wo finde ich die JAMES LAST Edition im OAS?

Nachfolgend finden Sie eine ausführliche Beschreibung, wo Sie alle Bestandteile, bzw. Neuheiten der **JL-Edition** im OAS- System finden und anwählen können. Wir wünschen Ihnen schon jetzt viel Spaß beim Ausprobieren.

4.1. Anwählen der neuen James Last- Total Presets



40 weitere, typische James Last Soundeinstellungen wurden als *Total Presets* gespeichert. Diese befinden sich auf den **Plätzen 851 bis 890 im Factory- Bereich**. Drücken Sie die Displaytaste zum Anwählen der Total Presets auf der **OAS- Hauptbedienfläche** und kontrollieren Sie anschließend, dass Sie sich im **Factory- Bereich (Werksdaten)** befinden. Navigieren Sie mit dem **Data Wheel** durch die Liste bis zum gewünschten Total-

Preset, oder wählen Sie unter **Preset- Gruppen** die Einstellung **James Last**, damit Ihnen nur die JL- Presets angezeigt werden.

Wählen Sie über das **Touch- Display** nun das gewünschte Preset aus (Text erhält eine gelbe Markierung) und drücken Sie anschließend die Displaytaste **Preset anwählen**. Anschließend gelangen Sie wieder automatisch in OAS- Hauptbedienfläche und können das Preset für Ihr Spiel einsetzen.

Die 40 Presets sind so aufgebaut, dass 20 (871 - 890) sowohl für Orgeln als auch für Keyboards (z.B. Ikarus oder Abacus ohne Zusatzmanual geeignet sind). Diese sind allesamt ohne Splitpunkte aufgebaut. 20 Presets (851 - 870) sind komplexer und nutzen die Möglichkeiten, die Ihnen die Orgeln der OAS-Serie bieten aus, um die typische James Last Spielweise einfacher nachbilden zu können.

Eine Liste der Total Presets mit einer kurzen Beschreibung der Registrierung inkl. Splitpunkten und einem passenden Titelvorschlag finden Sie in dieser Anleitung unter 5.1.

4.2. Anwählen der neuen James Last- Styles



Die neue James Last Edition enthält **20 neue, speziell ausgesuchte Styles (Liste unter 5.3)**. Diese können Sie grundsätzlich über zwei Wege erreichen, bzw. anwählen:

Weg1:

Sie gehen direkt vom **OAS-Hauptbedienfeld** über Quickload. Drücken Sie dazu die Displaytaste **Quickload** und wechseln Sie anschließend in den Bereich **Styles**. Wählen Sie anschließend die Einstellung **Factory- Bereich** im Feld **Benutzergruppen** aus und drücken

Sie anschließend die Displaytaste **Werksdaten**. Wählen Sie abschließend im Feld **Gruppen** die Einstellung **JL- Edition** aus. Sie finden die neuen Styles nun auf den **Plätzen 850 bis 869**.

Navigieren Sie mit dem **Data Wheel** durch die Liste bis zum gewünschten Style. Wählen Sie über das **Touch- Display** den gewünschten Style an (Text erhält eine rote Markierung) und drücken Sie anschließend die Displaytaste **Einladen**. Anschließend gelangen Sie wieder automatisch in OAS- Hauptbedienfläche und können den Style für Ihr Spiel einsetzen.

Weg2:

Zusätzlich wurden alle JL- Styles in die drei James Last- Total Presets auf den Plätzen 851 bis 853 gespeichert (Siehe Kap. 4.1). Wählen Sie eines der genannten Total Presets an und drücken Sie anschließend die Displaytaste **Begleitung** und pro Preset erscheinen Ihnen 9 Styles im Display. Wählen Sie anschließend über das **Touch- Display** den gewünschten Style an. Anschließend können Sie den Style für Ihr Spiel einsetzen.

i Hinweis „Titelbezogene Intro’s und Endings“

Die titelbezogenen Intros und Endings werden über die Tasten **Intro 1 oder 2 , bzw. Ending 1 oder 2** ausgelöst.

Achtung: Nicht jeder JL- Style besitzt titelbezogene Intros und Endings.

i Hinweis „Auslösen von Fill In’s“

Die neuen JL- Styles verfügen zusätzlich über **je 4 Fill In’s**. Diese dienen zur „Auflockerung“ und Ergänzung der Style- Variationen und können während des laufenden Style durch einfaches Betätigen des Style- Variationstasters (rote LED) auf dem linken Seitenbrett ausgelöst werden. Probieren Sie es aus und genießen Sie die Abwechslung!

4.3. Anwählen der neuen James Last Sounds



Die speziellen James Last Sounds der JL- Edition wurden bereits in die neuen 40 Total Presets (**Plätze 851 bis 890 im Factory- Bereich**) integriert. Zusätzlich wurden in allen JL- Total Presets **alle 9 Sound-Speicherplätze** mit den neuen Klangfarben belegt, so dass Sie diese direkt über das Display im OAS-Hauptbedienfeld abrufen können. Natürlich können Sie sich diese Sounds auch in Ihre eigenen

Total Presets laden oder auf einen Klangfarbentaster legen (Mapping). Um einen JL- Sound in ein eigenes Total Preset zu laden, drücken Sie die Displaytaste **Quickload** im **OAS- Hauptbedienfeld** und wählen anschließend den Bereich **Sounds** aus. Wählen Sie unter **Benutzer Gruppen** zunächst den **Factory- Bereich** (Werksklangfarben) aus, anschließend in **Gruppen** die Einstellung **JL- Edition** wählen, damit Ihnen nur die JL- Sounds angezeigt werden. Navigieren Sie mit dem **Data Wheel** durch die Liste bis zum gewünschten Sound und wählen Sie anschließend über das **Touch-Display** den gewünschten Sound aus (Text erhält eine rote Markierung). OAS gibt Ihnen jetzt zusätzlich die Möglichkeit, den angewählten Sound vorzuhören. Drücken Sie abschließend die Displaytaste **Einladen** und der Sound wird auf den vorher angewählten Selektor geladen.

Um typische Spielweisen des James Last-Orchesters nachbilden zu können, weisen einige Sounds bestimmte Effekte auf, die entweder über die Anschlagdynamik, das Modulationsrad (Mod. Wheel) oder den After Touch aufgerufen werden können. Die Liste der Sounds unter 5.2. enthält eine kurze Beschreibung dieser Effekte.



Hinweis „Sounds auf Klangfarbentaster legen (Mapping)“

Wie Sie Sounds auf Klangfarbentaster legen, erfahren Sie im **OAS- Programmierhandbuch** im **Kap. 9.2 „Klangfarben- Tasterbelegungen“**.

4.4. Anwählen der neuen James Last- Drumsets



Die neue James Last Edition enthält **2 neue, speziell programmierte JL- Drumsets**, welche mit insgesamt **59 neuen Stereo- Sounds** ergänzt wurden.

Natürlich können Sie sich die neuen Drumsets auch in Ihre eigenen Styles laden oder auf einen Klangfarbentaster legen (Mapping), um z. B. Drum- Effekte während Ihres Spiels zu erzeugen. Wie man Drumsets in vorhandenen Styles austauscht, erfahren Sie in Ihrer **Bedienungs- und Programmieranleitung für den OpenArt- Arranger**.

(Siehe OAA, Aktualisierte 2. Auflage vom 16.05.2007). **Alle JL- Styles sind bereits mit den neuen JL- Drumsets belegt.**



Hinweis „Sounds auf Klangfarbentaster legen (Mapping)“

Wie Sie Sounds auf Klangfarbentaster legen, erfahren Sie im **OAS- Programmierhandbuch** im **Kap. 9.2 „Klangfarben- Tasterbelegungen“**.



Hinweis „Wo finde ich die neuen JL- Drum- Sounds?“

Die neuen Drum- Sounds befinden sich unter der Displaytaste **Einstellungen**. Drücken Sie anschließend die Displaytaste **Drumset bearbeiten**. Betätigen Sie anschließend die Displaytaste **Drumsound laden**. Es erscheint eine Liste in der Sie **ab dem Speicherplatz 2354** die neuen JL Drum- Sounds finden und sogleich in Ihre vorhandene Drumsets einbinden können.

4.5. Anhören der neuen James Last- Sound- Effekte



Die neue James Last Edition hält drei neue **JL- Effekt- Sound- Presets** mit **17 neuen, speziell ausgesuchten JL- Sound- Effekten** für Sie bereit.

Die neuen JL- Effekt- Presets wurde bereits in die neuen 40 Total Presets (**Plätze 851 bis 890 im Factory-Bereich**) integriert. Zum Anhören drücken Sie einfach die Effekt-Sound- Taster im Bereich **Effect-Sounds** auf der, ganz links angeordneten Tastergruppe auf Ihrem Bedienfeld.

Eine Besonderheit stellt das Effektpresets "JL-Morgens (um 7)" dar. Hier wurden gestimmte Glocken auf die Effekttaster gelegt, die sich insbesondere für das Stück "Morgens um 7" eignen. Es stehen Glocken im Tonumfang einer ganzen Oktave zur Verfügung, von denen einige auf die 6 bzw. 10 Effekttaster dieses Effektpresets gelegt wurden.



Hinweis „Belegen von Effekt- Taster“

Eine ausführliche Informationen finden Sie auch in Ihrer OAS- Bedienungsanleitung unter Kap. 3.7 „Effekt- Sounds“ sowie im **OAS- Programmierhandbuch** unter **Kap. 7 „Belegung der Effekt-Taster“**. Wie Sie das neue JL- Effekt- Preset in Ihre eigenen Total Presets speichern können, erfahren Sie in Ihrer **OAS- Bedienungsanleitung** unter dem **Kap. 7.3.3 „Zuweisen von Sound Effekte“**.



Hinweis:

Alle OAS- Instrumenten verfügen mit Ausnahme der Instrumente Scala GS700 und Louvre GS1000 über 6 Sound- Effekt- Taster. Die Instrumente Scala GS700 und Louvre GS1000 besitzen je 10 Sound- Effekt- Taster.

4.6. Anwählen des neuen James Last- Eingangs- Mischpult



Die neue James Last Edition hält ein neues, spezielles **JL-Eingangs-Mischpult** für Sie bereit. Das neue JL-Eingangs-Mischpult wurde bereits in die neuen 40 Total Presets (**Plätze 851 bis 890 im Factory- Bereich**) integriert. Sie finden es ausgehend vom **OAS- Hauptbedienfeld** unter der Displaytaste **Mischpult** auf **Speicherplatz Nr. 47**.

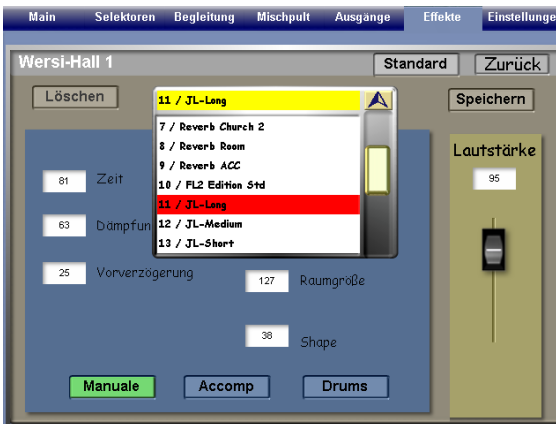


Hinweis „Einbindung vom JL- Eingangs- Mischpult in Totalpresets“

Wie Sie das neue JL- Eingangs- Mischpult auch in Ihre eigenen Presets speichern können, erfahren Sie in Ihrer **OAS- Bedienungsanleitung** unter dem **Kap. 7.3.3 „Zuweisen von Mixer & Outputs“**.

Das **Ausgangs-Mischpult** sollte an Ihre eigene Lautsprecheranlage angepasst sein, weswegen die JL-Edition kein besonderes Ausgangsmischpult enthält. In den enthaltenen Total Presets wird das auf Ihrem Instrument eingestellte Standard-Ausgangsmischpult ausgewählt.

4.7. Anwählen der neuen James Last- Effekt- Presets WERSI-Hall 1



Die neue James Last-Edition hält drei neue spezielle **JL- Effekt- Preset im Bereich WERSI- Hall 1** für Sie bereit. Die neuen JL- Effekt Presets wurden bereits in die 40 Total Presets (**Plätze 851 bis 890 im Factory- Bereich**) integriert. Sie finden sie ausgehend vom **OAS- Hauptbedienfeld** unter der Displaytaste **Effekte**. Wählen Sie anschließend die Displaytaste **Hall 1** und **einen der Speicherplätze Nr. 11-13** aus.



Hinweis „Einbindung der JL- Effekt- Presets WERSI- Hall 1“

Wie Sie die neuen JL- Effekt Presets „WERSI Hall 1“ auch in Ihre eigenen Presets speichern können, erfahren Sie in Ihrer **OAS- Bedienungsanleitung** unter dem **Kap. 7.3 „Verknüpfung mit anderen gespeicherten Einstellungen“**.

4.8. Anwählen der neuen James Last- Demo MP3's



Die neue James Last-Edition hält **10 neue JL- Demo- Songs** für Sie bereit, welche von Ralph Döller und Jörg Wahl live an einem aktuellen OAS-Instrument eingespielt worden sind. Diese können Sie wie folgt anwählen:

Im **OAS- Hauptbedienfeld** drücken Sie die Displaytaste **Quickload** und wechseln anschließend in den Bereich **MP3**. Wählen Sie zunächst unter **Benutzer- Gruppen** den **Factory- Bereich** (Werksdaten) aus und anschließend unter **Gruppen** die Einstellung **JL- Edition**.

Die JL- Demo- Songs finden Sie nun **auf den Plätzen 060 bis 069**.

Navigieren Sie mit dem **Data Wheel** durch die Liste bis zum gewünschten JL- Demo- Song. Wählen Sie über das **Touch- Display** den gewünschten JL- Demo- Song an (Text erhält eine rote Markierung) und drücken Sie anschließend die Displaytaste **Einladen**. Anschließend gelangen Sie wieder automatisch in **OAS- Hauptbedienfläche** und können den JL- Demo- Song über den **Taster Start** abspielen lassen.

Viel Spaß beim Anhören der neuen JL- Demo- Songs!



Hinweis „MP3's auf ACC- Taster legen (Mapping)“

Wie Sie MP3's auf ACC- Taster legen, erfahren Sie im **OAS- Programmierhandbuch** im **Kap. 9.4 „ACC- Tasterbelegung“**.

5. Inhaltsübersicht der JAMES LAST Edition

5.1. JL- Total Presets

Die Presets 851 bis 870 sind insbesondere für das Spiel an Orgeln geeignet. Sie enthalten teilweise mehrere Splitpunkte. Die Presets 871 bis 890 eignen sich sowohl für das Spiel an Orgeln als auch an Keyboards.

Preset Nr.	Preset- Bezeichnung	Besonderheiten
851	JL-Happy Music Organ	Split OM: Trompeten und Posaunen
852	JL-Hansi rockt	Split OM: Trompeten und Posaunen (Down), Split UM: Dist. Guitar
853	JL-Doo Wah Diddy Organ	Split OM: Sax / Jazz Chor, UM: Bläser voll
854	JL-Hey Baby Organ	Split OM: Einwurf Trompete Duo Up, UM: Alt Sax
855	JL-Hip Hop Polka 1	Split UM: Alt Sax
856	JL-Hip Hop Polka 2	Split UM: Alt Sax
857	JL-Mamma Mia	Split UM: Trompeten voll
858	JL-Einsamer Hirte	Split OM: Streicher, Trompete, Chor / Zamfir Flöte. UM: Streicher / Trompeten weich After Touch für Zamfir-Flöte
859	JL Streicher episch	
860	JL Morriccone Vocal	
861	JL-Happy Hansi	Split UM: JL Posaunen / JL Trompeten
862	JL-Dance Chor	
863	JL-Pulstar1	
864	JL-Pulstar2	
865	JL-Mary meets Hansi	Split UM: JL-Posaunen, JL-Chor Dow
866	JL-Biscaya Organ	Split UM: Vibraphon2 After Touch für Biscaya Akkordeon
867	JL-Hammond A Go Go	
868	JL-Happy Luxemburg	
869	JL-Romantic Trumpets	
870	JL-Streicher symphonisch	Split UM: Shakuhachi Solo
871	JL-Trompeten1	
872	JL-Posaunen	
873	JL-Streicher Att.	
874	JL-Streicher 70er	
875	JL-Streicher 2011	
876	JL-Vocal klassisch	

877	JL-Trompeten2	
878	JL-Bläser voll	
879	JL-Pokerface1	
880	JL-Pokerface2	
881	JL-Happy Music Keyboard	
882	JL-Hip Hop Polka Intro	
883	JL-Einsamer Hirte Keyboard	After Touch für Zamfir-Flöte
884	JL-Morgens um 7	
885	JL-Games That Lovers Play	
886	JL-Biscaya Keyboard	After Touch für Biscaya-Akkordeon
887	JL-Summerplace	
888	JL-Doo Wah Diddy Keyboard	
889	JL-Hey Baby Keyboard	
890	JL-Over The Rainbow	Vier weiche Trompeten und Flügelhörner im typischen JL-Panorama einzeln über Selektoren/Lautstärkezugriegel steuerbar

5.2. JL- Sounds

Die folgende Übersicht enthält alle in der James Last-Edition enthaltenen Sounds. Einige dieser Sounds sind für spezielle Einsatzgebiete gedacht. So bedeutet der Zusatz "Acc.", dass es sich um einen Sound handelt, der speziell für die Stylebegleitung erstellt wurde. Hierzu zählen beispielsweise die Live-Rhythmusgitarren. Die Sounds mit dem Zusatz "Ped." eignen sich besonders für das Fußballspiel.

Hinweis: Bei vielen Sounds beeinflussen Mod. Wheel und Aftertouch die Vibratointensität. In der folgenden Übersicht sind nur davon abweichende Funktionen der beiden Controller vermerkt.

Sound Nr.	Sound- Bezeichnung	Beschreibung/Besonderheiten
103-000-001	JL-Trompeten Duo	2 scharf gespielte Trompeten
103-000-002	JL-Trompeten Duo Pan.	Wie 103-000-001, Mod. Wheel steuert Panorama-Position für schnelle Trompeten Wechselspiele (links und rechts)
103-000-003	JL-Trompeten voll	4 scharf gespielte Trompeten im JL-Panorama
103-000-004	JL-Posaunen	3 Tenorposaunen
103-000-005	JL-Alt-Sax	"freches" Alt-Saxophon mit leichtem "Growl"-Effekt
103-000-006	JL-Piccolo	Lebendige Piccolo mit leichtem Vibrato
103-000-007	JL-Flügelhorn	Lebendiges, weich gespieltes Flügelhorn
103-000-008	JL-Chor Ah	Klarer Chor (Bass - Sopran) singt Ah
103-000-009	JL-Biscaya Akkordeon	Akkordeon speziell für Biscaya, Lautstärke über After Touch zur Nachahmung des "Balgdrückens"

Bedienungsanleitung **JAMES LAST Edition**

103-000-010	JL-Streicher hart	Streicher mit Attack - ideal für schnelle und markante Streicherpassagen
103-000-011	JL-Android	Synthesizer Flächen sound mit langem Effektverlauf: Mod. Wheel steuert einen "Wah-Filter"
103-000-012	JL-Synthebass Ped.	Synthebass mit Wah-Filtereffekt
103-000-013	JL-Dist. Guitar	Verzerrte E-Gitarre, After Touch: Pitch down, Scratch Sounds auf G5-C6
103-000-014	JL-Live Les Paul Acc.	Les Paul-Live-Begleitgitarre
103-000-015	JL-Live Strato Acc.	Stratocaster-Live-Begleitgitarre
103-000-016	JL-Bass Ped.	"Knackiger" Fußbass mit Plektron gespielt
103-000-017	JL-Solo Sopran	Sopranistin
103-000-018	JL-Bläser voll	4 Trompeten und 3 Posaunen im JL-Panorama
103-000-019	JL-Alt-Sax Down	Wie 103-000-005, mit "Fall" bei kräftigem Anschlag
103-000-020	JL-Streicher 2	Brilliant JL-Streicher - spielbar vom Kontrabass bis zu den Violinen
103-000-021	JL-Live Strato short Acc.	Wie 103-000-015: kurzes Rel.
103-000-022	JL-Solo Tenor	Tenor-Stimme
103-000-023	JL-Streicher 1	Breite JL-Streicher - spielbar vom Kontrabass bis zu den Violinen
103-000-024	JL-Live Les Paul Wah Acc.	Les Paul Live Wah-Begleitgitarre
103-000-025	JL-Monsterbreath	Synthesizer Flächen sound / Mod. Wheel steuert Wah-Filter
103-000-026	JL-Chor Dow	Jazz Chor - "Dow" bei kräftigem Anschlag
103-000-027	JL-Synthedrum	70/80er Jahre Effektsound
103-000-028	JL-Trompete weich	Weich gespielte Trompete
103-000-029	JL-Trompeten weich	2 weiche Trompeten
103-000-030	JL-Trompete Solo	Scharf gespielte Trompete à la Chuck Findley, "Fall" bei kräftigem Anschlag
103-000-031	JL-Trompeten Duo Up	Wie 103-000-001 mit "Up" bei kräftigem Anschlag
103-000-032	JL-Posaunen Down	Wie 103-000-004 mit "Down" bei kräftigem Anschlag
103-000-033	JL-Streicher Pizz.	Pizzicato Streicher
103-000-034	JL-Duett	Tenor und Sopranistin
103-000-35	JL-Zamfir Flöte	Panflöte à la George Zamfir - Lautstärke über After Touch
103-000-36	JL-Biscaya Bandoneon	Bandoneon für Biscaya, Lautstärke über After Touch
103-000-037	JL-Trompeten Duo Down	Wie 103-000-001 mit "Down" bei kräftigem Anschlag
103-000-038	JL-Posaunen Up	Wie 103-000-004 mit "Up" bei kräftigem Anschlag
103-000-039	JL-Live Nylon Gitarre Acc.	Nylon Live-Begleitgitarre
103-000-040	JL-Bassist	Bassgitarre mit leichtem Plektron für Acc.
103-000-041	JL-Synthebass Acc.	Wie 103-000-012 für Acc.
103-000-042	JL-12 String Gitarre Acc.	12-Saiten Begleitgitarre
103-000-043	JL-Live Stereo Gitarre Acc.	Stahlsaiten Live-Begleitgitarre
103-000-044	JL-Streicher 2 Acc.	Wie 103-000-020 kurzes Rel.
103-000-045	JL-Streicher 1 Acc.	Wie 103-000-023 kurzes Rel.
103-000-046	JL-Streicher 3	JL-Streicher mit Celli

5.3. JL- Styles

<i>Style Nr.</i>	<i>Style- Bezeichnung</i>	<i>Titelvorschlag</i>
850	JL- Biskaya	Biscaya (JL)
851	JL- Einsamer Hirte	Einsamer Hirte (JL)
852	JL- El Mucho	Besame Mucho, Spanish Eyes
853	JL- Games that lovers play	Games That Lovers Play
854	JL- Hansi feat. Mary	Marleen, Er gehört zu mir
855	JL- Happy Hansi	Volksmusik traditionell
856	JL- Happy Luxemburg	Happy Luxemburg (JL), Für eine Nacht volle Seligkeit,
857	JL- Happy Music	Happy Music (JL),
858	JL- Happy Partydance	Mamma Mia, Hey Baby, Doo Wah Diddy
859	JL- Hip Hop Polka	Volksmusik auf modern
860	JL- Irish Waltz	Mull Of Kintyre, Blootwosch Kölsch...
861	JL- Last Classics	Wilhelm Tell
862	JL- Morgens um Sieben	Morgens um 7 (JL)
863	JL- Pokerface	Pokerface, Bad Romance
864	JL- Samba Parranda	Besame Mucho (JL), Cumana, Copacabana, El Cumbanchero
865	JL- Somewhere Swing	White Christmas
866	JL- Summerplace	Summerplace
867	JL- Tango Argentina	Jalousie, Ole Guapa
868	JL- Tijuana Taxi	Tijuana Taxi, Spanish Flea
869	JL- Traumschiff- Dinner	Traumschiff Dinner

5.4. JL- Drumsets

<i>Drumset- Nr.</i>	<i>Drumset- Bezeichnung</i>
094-000-058	JL-Standard
094-000-059	JL-Dance

5.5. JL- Eingangs- Mischpult

<i>E- Mischpult- Nr.</i>	<i>E- Mischpult- Bezeichnung</i>
47	JL- Edition

5.6. JL- Drum- Sounds

<i>Drum- Sound Nr.</i>	<i>Drum- Sound- Bezeichnung</i>
2354	JL Bassdrum 1
2355	JL Bassdrum 2
2356	JL Snare 1
2357	JL Snare 2
2358	JL Snare 3
2359	JL Snare 4
2360	JL Snare 5
2361	JL Snare 6
2362	JL Snare Roll
2363	JL Brush Hard
2364	JL Brush Long
2365	JL Brush Soft
2366	JL Brush Hit
2367	JL Rimshot 1
2368	JL Rimshot 2
2369	JL Rimshot Reverb
2370	JL HiHat Close
2371	JL Hihat Close Bright
2372	JL Hihat Foot 1
2373	JL Hihat Foot 2
2374	JL Hihat Open
2375	JL Hihat Half Open
2376	JL Crash 1
2377	JL Crash 2
2378	JL Crash 3
2379	JL Crash 4
2380	JL Crash Stopped
2381	JL Crash China
2382	JL Tom High
2383	JL Tom Middle

2384	JL Conga High
2385	JL Conga Low
2386	JL Cabasa
2387	JL Maracas
2388	JL Cowbell
2389	JL Tambo 1
2390	JL Tambo 2
2391	JL Cave
2392	JL Guiro Long
2393	JL Guiro Short
2394	JL Timbales High
2395	JL Timbales Low
2396	JL Chimes
2397	JL Vibraslap
2398	JL Whistle Seq
2399	JL Triangle Long
2400	JL Claps Natur
2401	JL Clap Normal
2402	JL Snap
2414	JL Crescendo Cymbal
2415	JL Synthe Drum
2416	JL Chimes Metal Slow
2417	JL Gloeckchen
2418	JL Donner
2419	JL Moewe
2420	JL March Cymbal
2421	JL Windchimes
2422	JL Power Snare
2423	JL March Snare

5.7. JL- Sound- Effekte Preset

<i>JL Sound- Effekt- Preset Nr.</i>	<i>Bezeichnung</i>
11	JL- Effekte 1
12	JL-Effekte 2
13	JL-Morgens (um 7)

5.8. JL- Sound- Effekte

Sound- Effekt - Bezeichnung
JL -Chimes Glas fast
JL-Chime Metal slow
JL-China Gong
JL-Crash Cymbal
JL-Crescendo Cymbal
JL-Donner
JL-Glocke (C5 - C6 chromat.)
JL-Laser 1
JL-Laser 2
JL-Laser 3
JL-Löwenbrüllen
JL-Rainstick
JL-Reverse Crash
JL-Synthedrum1
JL-Synthedrum2
JL-Synthedrum3
JL-Tam Tam

5.9. JL- Effekt- Presets WERSI-Hall 1

Effekt Preset- Nr.	Effekt Preset- Bezeichnung
11	JL long
12	JL medium
13	JL short

5.10. JL- MP3 Demo- Song

<i>Demo- Song- Nr.</i>	<i>Demo- Song- Bezeichnung</i>
060	JL- Biskaya - Demo
061	JL- Dinnermarsch - Demo
062	JL- Happy Music - Demo
063	JL- Morgens um 7 - Demo
064	JL- Hip Hop Polka – Demo
065	JL- Summerplace- Demo
066	JL-Pokerface - Demo
067	JL-Einsamer Hirte - Demo
068	JL-Games That Lovers Play - Demo
069	JL-Hey Baby - Demo

