

Installationsanleitung für OAS Software- Releases ab Version 7.1. R 45

Impressum

BedienungsHandbuch für
WERSI-Keyboards & Orgeln mit OAS Software

Software-Version bei Drucklegung:
V7.1 R 00.45

1. Auflage
Stand: 02. Januar 2012

Ein Download von Software-Updates bzw. der aktuellsten Version dieses Handbuchs ist
möglich über www.wersi.de

Copyright © 2012 by

Musicstore Professional GmbH
Istanbulstr. 22-26
51103 Köln
Deutschland
Tel: +49 221 8884-0
Fax: +49 221 8884-2500

E-Mail: info@wersi.net
Website: www.wersi.de, www.musicstore.de

Alle Rechte vorbehalten.

Technische Änderungen an der Hard- und Software der OAS-Instrumente behalten wir uns auch ohne vorherige Ankündigung vor. Für die Übereinstimmung aller in diesem Handbuch beschriebenen Eigenschaften mit denen eines aktuell ausgelieferten OAS-Instrumentes übernehmen wir keine Gewähr.

Vervielfältigung, Übersetzung, Mikroverfilmung sowie Speicherung und Verarbeitung in elektronischen Systemen ist ohne unsere ausdrückliche Zustimmung nicht gestattet und verstößt gegen das Urheberrechtsgesetz.

Inhaltsverzeichnis

1.	Allgemeines, Softwarevoraussetzungen	1
1.1.	Allgemeines	1
1.2.	Software /Hardware Voraussetzungen	1
1.3.	Wo erhalten Sie OAS-Softwareupdates	1
1.4.	Wann sollten Sie ein Softwareupdate durchführen.....	2
1.5.	Was sollten Sie vor Installation eines Softwareupdates beachten	2
2.	Installation.....	3
2.1.	Wie starten Sie die Installation	3
2.2.	Installation.....	4
3.	Troubleshooting	10
3.1.	Mögliche Probleme bei der Installation:.....	10
3.2.	Installation abbrechen.....	11
3.3.	OAS-Software mit dem Taskmanager beenden	11
3.4.	Probleme mit der Festplatte	12
4.	Anhang – Kontaktadressen der WERSI Service-Partner.....	14

1. Allgemeines, Softwarevoraussetzungen

1.1. Allgemeines

Das System Ihres OAS-Instruments besitzt gegenüber anderen Keyboards oder elektronischen Orgeln den Vorteil, dass es jederzeit über sogenannte „Softwareupdates“ auf den aktuellen Stand gebracht werden kann. Die in Ihrem Instrument enthaltene Betriebssoftware wird von WERSI kontinuierlich weiterentwickelt und verbessert, woraus in regelmäßigen Abständen neue Versionen derselben resultieren. Diese können z.B. neue bzw. verbesserte Funktionen, neue Klangfarben und Accompaniments oder die Behebung festgestellter Softwarefehler(Bugs) enthalten.

1.2. Software /Hardware Voraussetzungen

Sie benötigen für die Installation der aktuellen Softwareupdates ein OAS-Instrument auf welchem bereits eine Version der OAS-Software 7 installiert ist.

Achtung! Versuchen Sie nicht das aktuelle Softwareupdate auf einem Instrument mit der Softwareversion 4, 5 oder 6 zu installieren. Wenden Sie sich hierfür an Ihren WERSI Händler oder direkt an den Musicstore in Köln!

Wenn auf Ihrem Instrument bereits die Softwareversion 7 installiert ist, ist dieses in der Regel auch hardwaretechnisch auf einem Stand, welcher die Installation und den Betrieb des aktuellen Softwareupdates erlaubt.

Beachten Sie jedoch bitte, dass einige optionale Komponenten (wie zum Beispiel das James Last Paket im Release 45 oder das Franz Lambert Paket im Release 44) erhöhte Anforderungen an die CPU und den Speicher Ihres Instrumentes stellen. Informieren Sie sich deshalb bitte vor dem Erwerb optionaler Softwarekomponenten bei Ihrem WERSI-Händler über die erforderlichen Hardwarevoraussetzungen und Möglichkeiten einer eventuellen Hardwareaufrüstung.

Bitte beachten Sie ebenso, dass bestimmte optionale Softwarekomponenten das Vorhandensein anderer voraussetzt.

So benötigen Sie zum Beispiel für die korrekte Funktion des Paketes Franz Lambert 2 den Open-Art-Arranger, die Drumsets 2007 und die Franz Lambert Edition Teil 1.

1.3. Wo erhalten Sie OAS-Softwareupdates

Mit der erstmaligen Auslieferung Ihres OAS-Instrumentes erhalten Sie eine DVD mit der aktuellen Betriebssoftware zum Zeitpunkt der Herstellung. Diese benötigen Sie, falls Sie aus einem bestimmten Grund die OAS-Software neu installieren wollen (z.B. falls der unwahrscheinliche Fall eintritt, dass Dateien Ihrer Betriebssoftware beschädigt werden und diese nicht mehr richtig funktioniert).

Die jeweils neueste Version der OAS-Betriebssoftware für ihr Instrument finden Sie im Download-Bereich auf der Webseite www.wersi.net. Laden Sie die Installationsdateien **OAS7_R45_Part1.zip**, **OAS7_R45_part2.zip**, **OAS7_R45_Part3.zip** herunter, entpacken sie diese auf einem Computer und kopieren Sie die enthaltene Dateien **Wersi Installer.exe**, **Wersi AddSounds.exe** und **WERSI Data.exe** auf ein USB-Massenspeichergerät, bzw. auf eine DVD.

Achtung! Ab Softwareversion 7.1 R 00.45 ist wegen der Größe der Installationsdateien ein Brennen derselben auf CD nicht mehr möglich. Damit entfällt auch die Möglichkeit einer Installation von CD.

Auf Wunsch können Ihnen die Installationsdateien aber auch gegen eine Versandkostenpauschale auf einem Datenträger zugesandt werden. Wenden Sie sich dazu entweder an Ihren WERSI-Händler, oder direkt an den Musicstore in Köln.

1.4. Wann sollten Sie ein Softwareupdate durchführen

Es gibt grundsätzlich 2 Anlässe, die ein Aufspielen der Software wünschenswert bzw. notwendig machen.

1. Üblicherweise wird ein Softwareupdate dann durchgeführt, wenn WERSI eine neue Softwareversion veröffentlicht. Wenn Sie in den Genuss der aktuellen Feature und Verbesserungen kommen möchten, sollten Sie sich deshalb von Zeit zu Zeit auf der WERSI Webseite oder bei Ihrem WERSI-Händler über aktuelle Updates informieren. Das bedeutet jedoch nicht, dass Sie unbedingt jedes Update installieren müssen, spätere Softwareupdates enthalten automatisch immer auch alle Verbesserungen der vorherigen. Es macht also nichts, wenn Sie ein oder mehrere Updates „überspringen“.
2. In äußerst seltenen Fällen kann es vorkommen, dass Ihr Instrument nicht mehr richtig startet, weil bestimmte Dateien der Betriebssoftware beschädigt sind. Dies kann unter Umständen durch Stromausfall während des Betriebs oder ähnliche Vorkommnisse (Hardwaredefekte, die Installation nicht kompatibler Fremdsoftware, oder Anschluss und Installation ungeeigneter Zusatzhardware) hervorgerufen werden. Sie sollten dann die zuletzt verwendete Softwareversion nochmals als Update installieren.

1.5. Was sollten Sie vor Installation eines Softwareupdates beachten

Falls Sie auf Ihrem Instrument sehr viele eigene Einstellungen vorgenommen bzw. eigene Daten gespeichert haben, empfiehlt sich vor einer Softwarainstallation eine Datensicherung durchzuführen (siehe dazu das Kapitel **Datensicherung** im Bedienhandbuch). Auf diese Weise schützen Sie Ihre eigenen Daten vor eventuellen Beschädigungen durch eine fehlgeschlagene Installation. Beachten Sie auch die jeweiligen Systemvoraussetzungen.

Achtung! Falls Sie diese Anleitung nicht verstehen, bzw. sich in einigen Punkten unsicher sind, kontaktieren Sie bitte vor der Installation Ihren Wersi-Händler oder den Musicstore in Köln für technischen Support oder einen Termin mit einem Außendienstmitarbeiter, welcher die Installation der Software vor Ort bei Ihnen durchführen kann.

2. Installation

2.1. Wie starten Sie die Installation

Um die Software neu zu installieren bzw. ein Softwareupgrade durchzuführen benötigen Sie einen Datenträger (DVD, USB) auf welchem sich die Installationsdateien **Wersi Installer.exe**, **Wersi AddSounds.exe** und **WERSI Data.exe** befinden. Für die automatische Installation über das Installationsmenü Ihrer Software sollten diese sich direkt im Rootverzeichnis des Datenträgers befinden – also bei einer DVD unter **d:/Wersi Installer.exe**, **d:/ Wersi AddSounds.exe**, **d:/WERSI Data.exe** oder bei einem USB-Massenspeichergerät unter **e:/ Wersi Installer.exe** usw. (Sie können die Dateien auch ins Rootverzeichnis Ihrer Festplatte **c:/** kopieren). Wenn Sie die Installationsdatei in einem Unterverzeichnis abgespeichert haben (also z.B.: e:/Installation/Wersi Installer.exe), müssen Sie die Installation unter Windows von Hand starten. Bitte beachten Sie dabei, dass Sie vor einem manuellen Start der Installation Ihre OAS Software unter Einstellungen mit OAS beenden beenden müssen.

Im Normalfall starten Sie die Softwareinstallation direkt im laufenden Betrieb unter Einstellung - System Info /Installation mit Betätigung der Schaltfläche Software-Update.

Nur im Fall, dass Sie Ihr Instrument komplett neu einrichten und keine OAS-Software installiert ist, bzw. Sie die Softwareinstallation aus einem Unterverzeichnis starten wollen, müssen Sie die Installation direkt aus dem Windows-Explorer durch Doppelklick der Datei **Wersi Installer.exe** von Hand starten.

2.2. Installation

Das WERSI-OAS Installationsprogramm führt Sie nun Schritt für Schritt durch die Installationsroutine bis diese abgeschlossen ist.

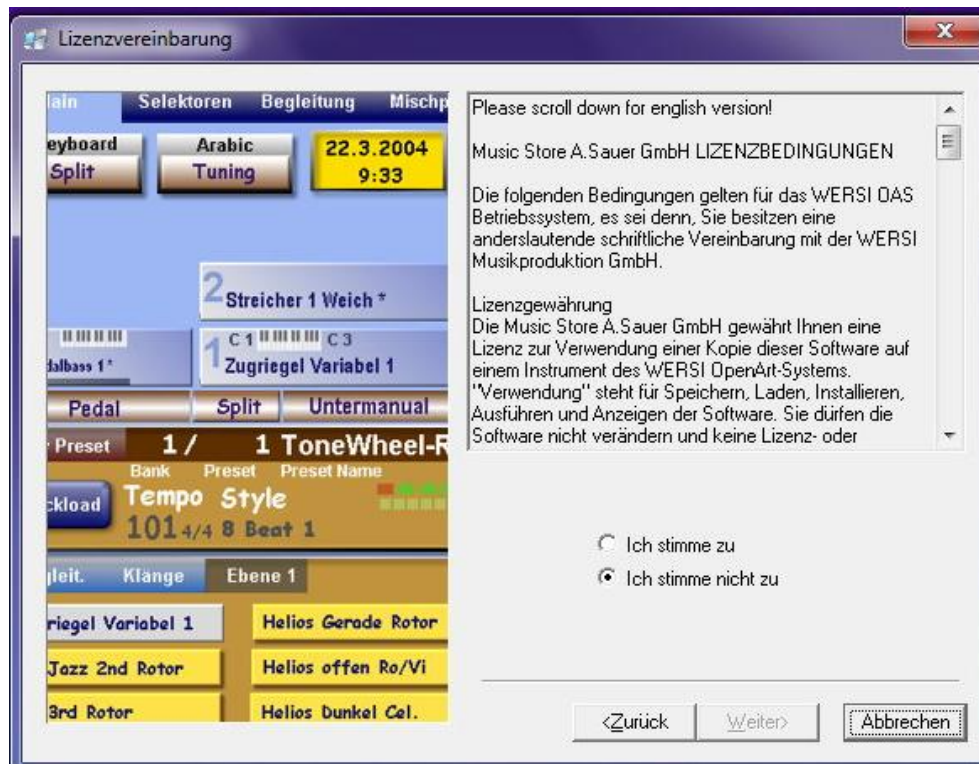
1. In der ersten BildschirmEinstellung wählen Sie die Sprache für die Bedienungsführung des Installationsprogrammes. Bestätigen Sie Ihre Auswahl mit **OK**.



2. Drücken Sie danach auf **Weiter** um die Installation zu starten.



3. Danach müssen Sie den Lizenzbestimmungen für das Softwarerelease zustimmen.



Wählen Sie hierzu **Ich stimme zu** und drücken danach auf **Weiter**.

- Falls sich die WERSI-Software bereits auf Ihrem Instrument befindet, werden Sie in dem folgenden Menü aufgefordert eine Installationsart zu wählen. Mit der Option **Upgrade der vorhandenen Software** wird Ihr Instrument aktualisiert, wobei Ihre eigenen Einstellungen, also zum Beispiel selbst erstellte Presets, Klangfarben, Styles und MIDI-Dateien erhalten bleiben. Die Option **Komplette Neuinstallation** sollten Sie nur dann wählen, wenn Sie Ihr Instrument in den ursprünglichen Werkzustand zurückversetzen wollen. Ihre eigenen Einstellungen gehen bei dieser Installationsart verloren.

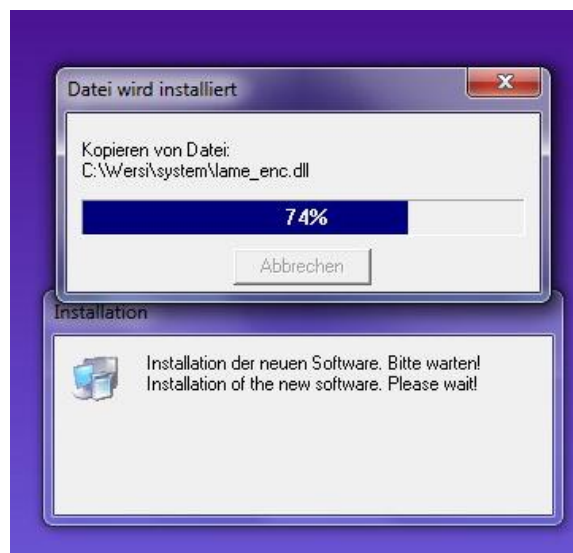


Haben Sie die Installationsart **Komplette Neuinstallation** gewählt, wird im Folgenden Bildschirm nochmals nachgefragt, ob Sie wirklich alle Ihre Daten löschen wollen.

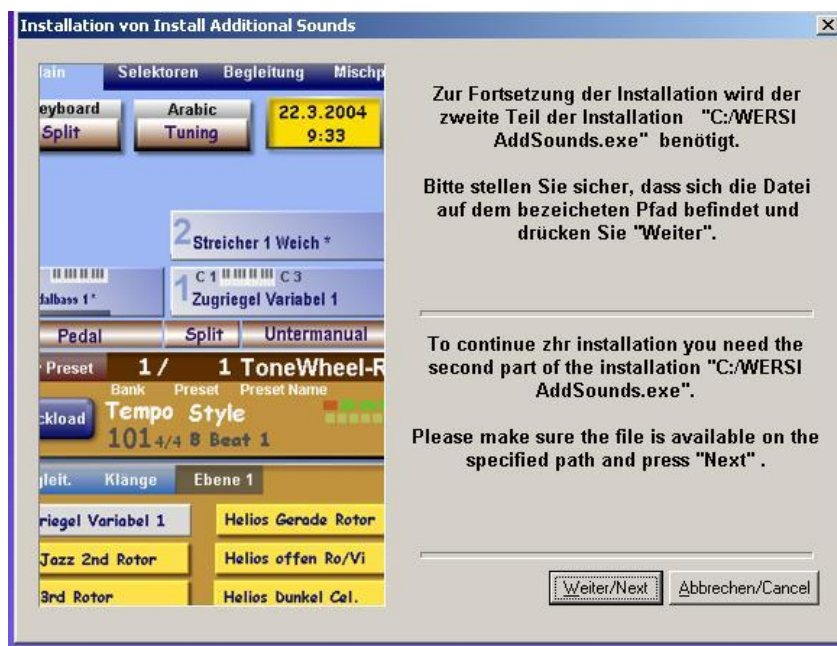


5. Ansonsten startet die Installation nach Drücken von **Weiter** und die Software wird auf Ihr Instrument kopiert.

Achtung! Schalten Sie während der Installation Ihr Gerät nicht aus oder beenden die Installation vorzeitig mit **Abbrechen**. Dies hätte eine unvollständige Installation und den eventuellen Verlust eigener Dateien zur Folge.



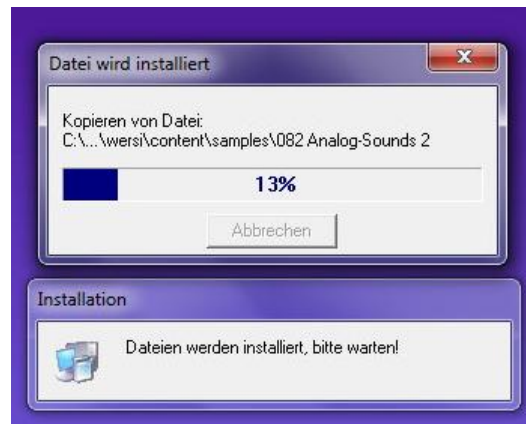
6. Nachdem der erste Teil Ihrer Softwareinstallation abgeschlossen ist, werden Sie aufgefordert den Datenträger bereitzustellen, auf welchem sich der zweite Teil der Installation (**WERSI AddSounds.exe**) befindet. Falls Sie diesen bereits auf denselben Datenträger kopiert haben, auf dem sich Teil 1 der Installation befindet, können Sie mit **Weiter** die Installation einfach fortsetzen. Ansonsten achten Sie bitte darauf, dass der zweite Teil der Installation sich unter demselben Laufwerksbuchstaben wie der erste befindet.



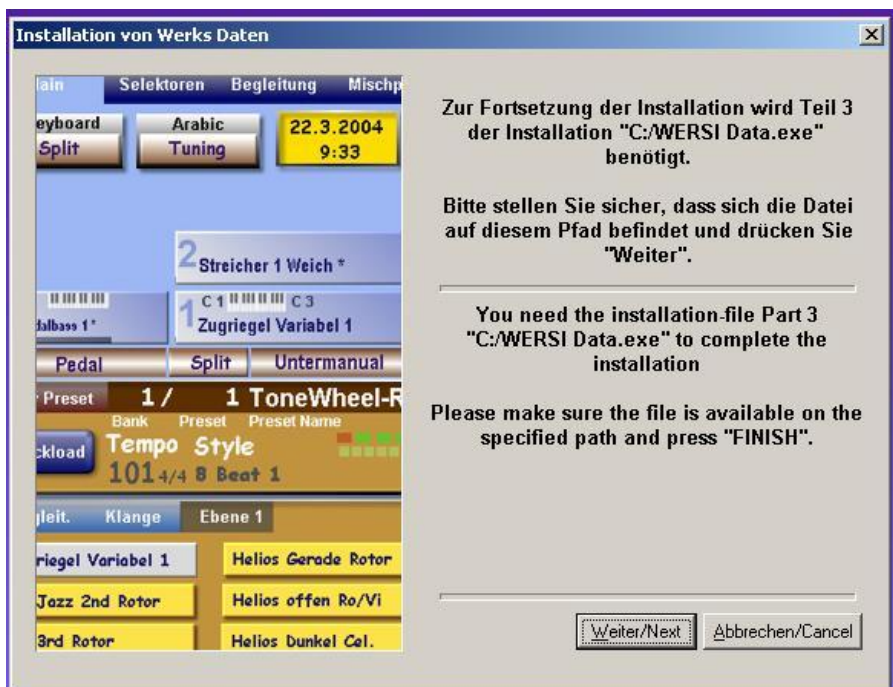
Haben Sie die Installation aus einem Unterverzeichnis gestartet, bzw. der 2. Teil der Installation befindet sich auf einem anderen Datenträger, unterbrechen Sie die Installation mit **Abbrechen/Cancel** und starten das Programm **WERSI AddSounds.exe** im Windows-Explorer von Hand.

Achtung! Je nach auf Ihrem Gerät vorhandener Softwareversion und gewählter Installationsart werden eventuell nicht alle Teile des Installationsprogramms benötigt. Die Software erkennt selbst, welche Teile nötig sind und fordert Sie entsprechend auf, diese bereitzustellen. Falls Teil 2 oder 3 nicht benötigt werden, überspringen Sie die Folgenden Punkte und gehen direkt zu Punkt 9 bzw. 12.

7. In der Installation des zweiten Teils wiederholen sich die Schritte 1 – 3 analog zum Teil 1.
8. Danach drücken Sie auf **Weiter** und die Dateien des zweiten Installtionsteils werden auf Ihr Instrument kopiert.



- Nun werden Sie vom Programm aufgefordert den 3. Teil der Installation bereitzustellen. Gehen Sie dazu wieder vor, wie in Punkt 6 beschrieben. (Der Dateiname des dritten Teiles ist **WERSI Data.exe**)



- In der Installation des dritten Teils wiederholen sich die Schritte 1 – 3 analog zu Teil 1.
- Danach drücken Sie auf **Weiter** und die Dateien des dritten Installtionsteils werden auf Ihr Instrument kopiert.
- Nach Abschluss der Installation werden Sie aufgefordert Ihr Instrument neu zu starten. Bestätigen Sie das mit **OK**. Das Instrument startet daraufhin neu und Ihr neues Softwarerelease ist spielbereit.



3. Troubleshooting

Falls bei der Installation der Software oder dem nachfolgenden Neustart des Instruments Probleme auftauchen, finden Sie hier einige Hinweise, wie diese zu beheben sind. Ansonsten wenden Sie sich bitte an Ihren WERSI-Händler oder direkt an Musicstore Köln für technischen Support.

Für einige hier angesprochene Problemlösungen benötigen Sie eine USB Mouse und USB Computertastatur, welche Sie an Ihr Instrument anschließen müssen.

3.1. Mögliche Probleme bei der Installation:

Meldung: *Datei ist Gebrauch und kann nicht kopiert/überschrieben werden.*

Mögliche Ursachen: bestimmte Windows Dienste oder Hilfsprogramme wurden nicht korrekt beendet.

Abhilfe: In der Regel können Sie dieses Problem mit [Ignorieren](#) lösen. Sollte die Meldung wiederholt für dieselbe Datei auftauchen, müssen Sie die Installation abbrechen (siehe **Installation abbrechen**) und manuell neu starten. Falls bei der nächsten Installation dasselbe Problem wieder auftaucht, könnte es sich auch um einen Datenträgerfehler handeln (siehe **Probleme mit der Festplatte**).

Meldung: *OAS wurde nicht beendet.*

Ursache: die OAS-Software wurde nicht, bzw. nicht vollständig beendet.

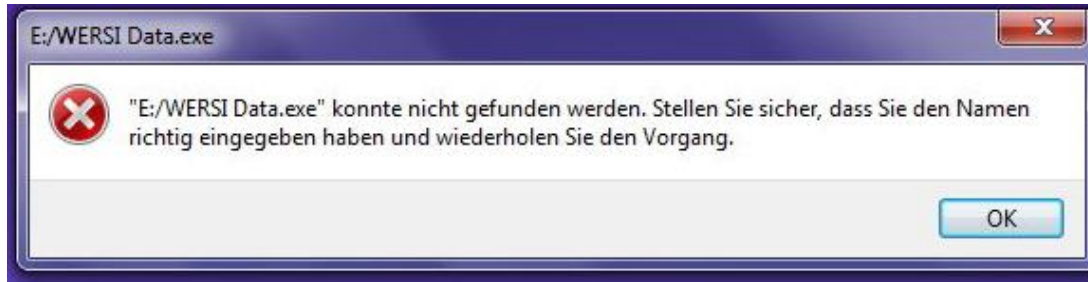
Abhilfe: Beenden Sie die OAS-Software unter [Einstellungen](#) und starten die Installation neu. Sollte die OAS-Software nicht mehr sichtbar aktiv sein, aber die Meldung trotzdem erneut auftauchen, gehen Sie vor wie unter **OAS-Software mit dem Taskmanager beenden** beschrieben und starten danach die Installation neu.

Problem: *Installation läuft nicht weiter, hängt sich auf.*

Mögliche Ursachen: sollte die Installation an eine bestimmten Stelle länger als 5 Minuten stehen bleiben (Fortschrittsbalken geht nicht weiter) handelt es sich wahrscheinlich um ein Problem mit einem Datenträger.

Abhilfe: Brechen Sie die Installation ab und versuchen Sie die Installation von einem anderen Datenträger manuell zu starten. Taucht dasselbe Problem wieder auf, ist davon auszugehen, dass es sich um ein Problem mit der Festplatte Ihres Instrumentes handelt. (siehe **Probleme mit der Festplatte**).

Meldung: Datei konnte nicht gefunden werden



Ursache: Teil 2 oder Teil 3 der Installation befindet sich nicht auf dem erwarteten Datenträger im Root-verzeichnis.

Abhilfe: Starten Sie die Installation des 2. bzw. 3. Teils der Software manuell vom korrekten Speicherort.

Problem: OAS Software hängt sich nach der Installation auf, bzw. startet nicht mehr korrekt.

Ursache: Fehlerhafte /unvollständige Installation.

Abhilfe: Beenden Sie die OAS-Software mit dem Taskmanager und führen die Installation erneut durch. (Siehe **OAS-Software mit dem Taskmanager beenden**)

3.2. Installation abbrechen

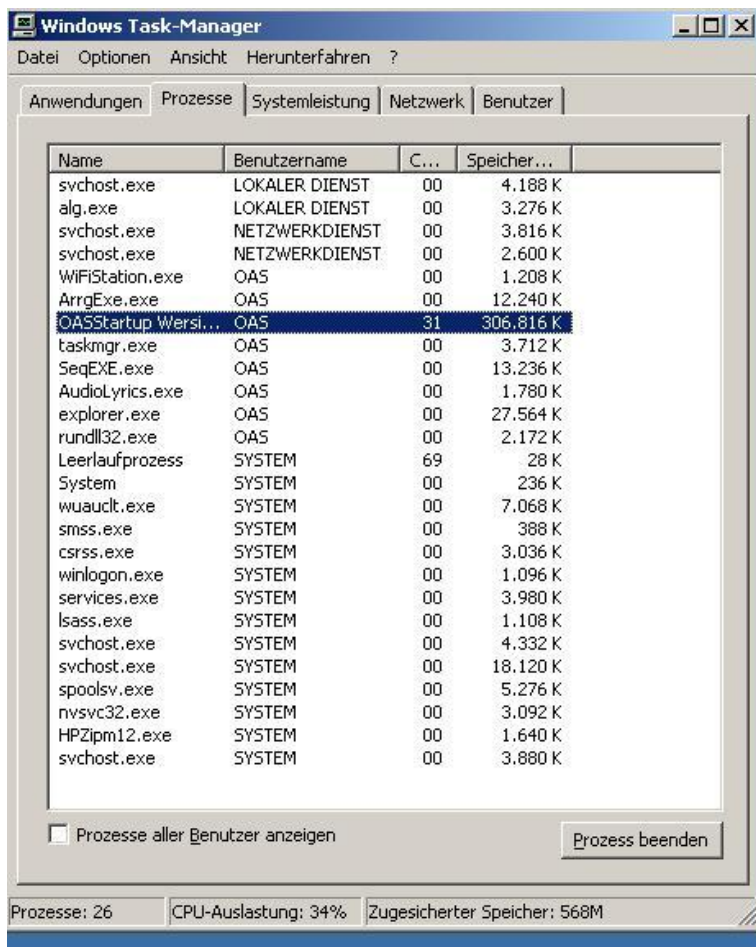
Bei einigen Problemen kann es nötig sein, die Installation abzubrechen und manuell neu zu starten. Gehen Sie dabei vor, wie im Kapitel **Installation starten** beschrieben.

Achtung! Starten Sie nach einer abgebrochenen/unvollständigen Installation die OAS-Software oder Ihr Instrument nicht neu, bis Sie Installation nicht wiederholt und vollständig ausgeführt haben.

3.3. OAS-Software mit dem Taskmanager beenden

Hängt sich die OAS-Software beim Neustart auf, bzw. lässt sich vor der Installation nicht korrekt beenden, gehen Sie wie folgt vor.

1. Schließen Sie ein USB-Computer Keyboard an Ihr Instrument an.
2. Drücken Sie gleichzeitig die Tasten **Strg-Alt-Entf** (bzw. Ctrl-Alt-Del) bis der **Windows Task Manager** erscheint.
3. Gehen Sie auf die Karteikarte **Prozesse**.



4. Suchen Sie nach folgenden Prozessen und beenden Sie diese mit Druck auf die Schaltfläche **Prozess beenden** (bestätigen Sie die folgende Abfrage jeweils mit **Ja**)
 - OASStartup WERSI.exe
 - ArrgExe.exe
 - SEQExe.exe
 - AudioLyrics.exe

Sollten einzelne Prozesse doppelt vorkommen, müssen Sie jeden einzelnen separat beenden.

5. Schließen Sie den Taskmanager

3.4. Probleme mit der Festplatte

Im Fall, dass sich bestimmte Dateien nicht installieren lassen, bzw. sich die Installation wiederholt aufhängt, muss davon ausgegangen werden, dass Probleme mit dem Dateisystem auf der Festplatte Ihres Instrumentes bzw. mit der Festplatte selbst bestehen.



Versuchen Sie folgende Vorgehensweise, um den Fehler einzugrenzen oder zu beheben:

1. Schließen Sie eine USB-Tastatur und USB Mouse an Ihr Instrument an.
2. Benennen Sie den Ordner WERSI auf der Festplatte c:/ um (z.B. in WERSI1)
3. Versuchen Sie nun die Software nochmals zu installieren.
4. Läuft die Installation nun korrekt bis zum Ende und Ihr Instrument startet problemlos, ist davon auszugehen, dass es sich um einen Fehler im Dateisystem gehandelt hat. Stellen Sie nun Ihre eigenen Dateien mithilfe einer vorher abgepeicherten Datensicherung wieder her. Bitte beachten Sie, dass auch sämtliche Freischaltnummern für optionale Software sowie Ihre Software-Seriennummer (H-Nummer) nach der Installation neu eingegeben werden müssen.
5. Bringt die oben beschriebene Vorgehensweise nicht das gewünschte Resultat, bzw. ein Umbenennen /Kopieren der Ordners WERSI ist nicht möglich, muss ein Defekt an der Festplatte vermutet werden. Wenden Sie sich dann bitte an Ihren WERSI Händler bzw. den Musicstore in Köln.

4. Anhang – Kontaktadressen der WERSI Service-Partner

Eine aktuelle Liste der WERSI-Service Partner finden Sie jederzeit unter www.wersi.net unter Service.

 <p>WERSI Service Zentrale Wersi-Studio Hochrhein Deutschland, Österreich, Schweiz</p>	<p>Karlheinz Hack Waldshuter Strasse 25 D-79761 Waldshut-Tiengen info@wersi-hochrhein.com Tel: 07741 / 96 57 319 Fax: 07741 / 96 57 328</p>
 <p>WERSI Service-Center Ruhrgebiet Service • Reparatur • Gebrauchsgüter Orgeln und Keyboards </p>	<p>Thymo Meyer Alte Bahnhofstr. 123 44892 Bochum-Langendreer t.meyer@wersi.net bochum@wersi.net Tel. WERSI Service West- & Norddeutschland: 0234 - 927 80 700 Tel: 0172 / 233 28 28</p>
 <p>WERSI Service Halsenbach Service • Reparatur • Gebrauchsgüter Orgeln und Keyboards </p>	<p>Freddy Schell Industriestraße 1 56283 Halsenbach replay-serviceteam@online.de halsenbach@wersi.net Tel. WERSI Service Halsenbach: 06747 - 952 784 Tel: 0171 / 7161310</p>
 <p>WERSI UK SALES AND SERVICE CENTRE NORTH</p>	<p>Peter Armitage 10 Long Lane, Southowram Halifax UK HX3 9NU wersi.uk.service@blueyonder.co.uk Tel: +44 1422 359603 Tel: +44 7901 966060</p>
 <p>WERSI Service GB Orgels & Keyboards </p>	<p>Robert New WERSI Direct GB 86 Stride Avenue Portsmouth PO3 6HN info@wersidirect.com Tel: +44 78771 69276 Tel: +44 75289 86528</p>

 <p>WERSI Service Partner Belgium</p>	<p>Jos Claes Lutlommel 164a 3920 Lommel Belgium td.interlight@scarlet.be Tel: +32 0499174603 Fax: +32 011546156</p>
 <p>WERSI Service Nederland Orgels & Keyboards</p>	<p>WERSI Promotion NL Erik Bongers & Hennie Nolting Zuidermiddenweg 18 8309 RH Tollebeek info@wersi-promotion.nl Tel: +31 (0) 264951098 Tel: +31 (0) 527651081 Mobil: +31 (0) 622163506 Mobil: +31 (0) 610040310</p>
 <p>WERSI Norge</p>	<p>Bønes IT Kompetanse Thomas Bønes Øvre Kråkenes 223 5152 BØNES info@wersi.no Tel: +47 (0)55 12 00 73</p>
 <p>WERSI U.S.A</p>	<p>Ralph Conti ralph@wersimusic.com service@wersimusic.com info@wersimusic.com Tel: +01 (0)717-299-4327</p>